

SPIS TREŚCI

1. WSTĘP	3
2. SAMO-LICZENIE	4
3. KOSZTORYS SZCZEGÓŁOWY	5
1. NOWY	5
2. TWORZENIE KOSZTORYSU	6
2.1. Dopisanie normy	6
2.2. Dopisanie innej podstawy pozycji	7
2.3. Dopisanie pozycji własnej	7
2.4. Dopisanie składników przedmiarowych	7
3. AKTUALIZACJA	8
3.1. Ikony	8
3.2. Modyfikacja pozycji	9
3.3. Aktualizacja cen	10
4. PRZEGLĄDANIE - poruszanie się po kosztorysie	12
5. WYDRUKI	13
5.1. Ikony	13
5.2. Opcje - rodzaje wydruków	15
5.3. Edytor stron wydruku	15
5.4. Zapisz - Wyślij	15
4. KALKULACJA UPROSZCZONA	15
1. ROZPORZĄDZENIE MIN. INFRASTRUKT.	15
2. CENY ROBÓT	15
3. ELEMENTY SCALONE I OBIEKTY	16
4. SAMOLICZ WYKOPÓW	16
3. ELEMENTY SCALONE I OBIEKTY	17
5. OTWÓRZ	18
1. Ikony	18
6. INNE	20
1. INWESTYCJE	20
2. ROZLICZENIA	20

5.1. Wykopiowanie


Wybieramy **F6 Wykop**. Na wyświetlonej liście zaznaczamy prawym kliknięciem myszki kosztorysy do wykopiowania. Możemy przesłać kosztorysy: - **e-mailem** - Sykal sam uruchomi zainstalowany program pocztowy i wyświetli się nową wiadomość z załączonymi doniej wybranymi kosztorysami. - jeśli inną drogą - wskazujemy docelowy katalog, gdzie chcemy zapisać upakowane kosztorysy (np. **dyskietka "A:\")**

5.2. Dokopiowanie

Wybieramy **F7 Dokop**. Wskazujemy **"Katalog źródełowy"** i na wyświetlonej liście prawym kliknięciem zaznaczamy kosztorysy do wkopiowania. Możemy zmienić symbole wkopiowywanych kosztorysów.

5.3. ATH


Format ATH jest uniwersalnym formatem zapisu kosztorysów, zaprojektowanym przez firmę Athenasoft. Dzięki niemu możliwa jest **wymiana kosztorysów** pomiędzy różnymi systemami kosztorysowania, np. Norma, Seko, WinBud i oczywiście SYKAL.

Klikamy ikonę  **ATH**, po czym wybieramy: **"Eksport..."** lub **"Import kosztorysów"** - i następnie postępujemy j.w. (Wykop lub Dokop).

5.4. Zbiorcza Tabela Elementów Scalonych

"Zbiorcza Tabela" stanowi zbiorczą tabelę dla wybranej (dowolnej) grupy kosztorysów. A przede wszystkim, zgodnie ze strukturalną Symbolu kosztorysów - dla budów, obiektów lub wybranych.

Zbiorcze Tabele mają bardzo duże praktyczne zastosowanie przy tworzeniu wszelkiego rodzaju zbiorczych zestawień kosztów (nakładów) obiektów i robót budowlanych - a w tym w samym SYKAL-u przy tworzeniu: - **WKI** (zbiorczych **Wartości Kosztorysowych Inwestycji**) - czy też **PKRB** (Planowane **Koszty Robót Budowlanych**).

Aby przygotować wydruk Tabeli klikamy  **Tabela** zaznaczamy interesujące nas kosztorysy prawym kliknięciem myszki. Ukaze się lista wybranych - wraz z ich wartościami. W przypadku braku (lub złych) wartości możemy się wycofać, przeliczyć wadliwe - i wrócić dla końcowego zestawienia Tabeli.

5.5. Zbiorczy LIMIT

"Zbiorczy LIMIT" (jako zbiorcze zestawienie ilościowo-wartościowe R,M,S robocizny, materiałów i sprzętu) stanowi odpowiednik Zbiorczej Tabeli (j.w.) - i jest tworzony analogicznie jak Tabela, dla wybranej budowy, obiektu i innych grup kosztorysów.

2. SAMO-LICZENIE

Dla komputerowego (automatycznego) kosztorysowania niezbędna jest **komplementarna** baza normatywno-cenowa, składająca się z 2-ch **wzajemnie się uzupełniających** baz danych - norm i cen. A łącznikiem (sprzęgłem) między tymi bazami może i musi być jedynie **INDEKS materiałowy** (i sprzętu):

- w którego symbole (indeksy) musi być wyposażona baza normatywna, a konkretnie nakłady rzeczowe (materiałów i sprzętu) w normach
- a jednocześnie INDEKS, który stanowi podstawę (**wbudowanych** w system!) **cenników** materiałowych (i sprzętu)

Taki **INDEKS materiałowy** (i sprzętu) posiada jedynie Samolicz **SYKAL**, wraz z opracowanymi na bazie INDEKS-ów **wbudowanymi w system, kompletnymi** cennikami materiałów i sprzętu.

I to jest najsilniejsza „broń” Samolicz-a **SYKAL**- której najistotniejszym elementem jest **komplet podstaw cenowych**, obejmujący zestaw **cenników zawierających ceny niemal wszystkich pozycji nakładów rzeczowych (materiałów i sprzętu) występujących w normach**.

Zestaw uzupełniony o bardzo bogaty (100% pozycji) zbiór cen robót i cenniki norm scalonych.

F-ma STANEK S.A. każdemu nabywcy **SYKALA**, wraz z zestawem norm (uszczegółowionych i zwariantowanych), dostarcza **komplet cenników i cen**, zapewniających "na dzień dobry", od pierwszego kosztorysu, automatycznie **samo-wyliczanie** kosztorysów.

3. ELEMENTY SCALONE I OBIEKTY

Najwyższą formą kalkulacji uproszczonych stanowią **kalkulacje wskaźnikowe**. SYKAL udostępnia już w dość znacznym zakresie tę opcję w oparciu o **wskaźniki** ustalone na podstawie **zbiorów norm złożonych (Elementów Scalonych i Obiektów)** i zestaw cenników i cen (jak dla kalkulacji Elementy Scalone – są to de facto mini-przedmiary na wykonanie jakiegoś określonego elementu, zakresu robót, czy też wręcz obiektu – ale wyrażone na ustaloną jednostkę miary (1 m, 1 m³ kubatury, itp.) - np.:

- ściana wraz z tynkami, malowaniem i otworami – na 1 m²
- roboty ziemne liniowe (wykop, odeskowanie i zasyp) – na 1 m wykopu
- **kompletny rurociąg** (rob. ziemne j.w. + roboty technologiczne) – na 1 m wodociągu, kanału czy też sieci C.O. - a więc **obiekt**.
- Jeżeli teraz te przedmiary "skojarzymy" (j.w.) z zestawem cen to uzyskamy z **zbior cenników** Elementów Scalonych

- po wstawieniu do kosztorysu - pozycję kosztorysową. Pozycję nie różniącą się od „zwykłej” – za wyjątkiem samej zawartości: w miejsce nakładów (R,M,S) w normie scalonej wystąpią pozycje, których podstawą najczęściej będzie norma ale może być nią także inna norma scalona, cena robót, lub nakład R,M,S.

4. SAMOLICZ WYKOPÓW

Nasze normy dla wykopów to też są normy scalone. Ale nie tylko - są to bowiem normy na całociowe wykonanie **liniowych robót ziemnych** (a więc wykopu, ew. umocnienia ścian i wymiany gruntu, oraz zasypki) – ale połączone z jednoczesnym „zaprojektowaniem” technologii ich wykonania i obliczeniem ilości tych robót, dając możliwości wyboru:

- wykop skarpowy (o dowolnym nachyleniu skarp) - lub o ścianach pionowych
- dla dowolnej średnicy rurociągu oraz szerokości i głębokości wykopu
- wykonywany mechanicznie - lub ręcznie
- na odkład - lub z wywozem na tymczasowe składowisko
- w gruncie kat 1-2 lub 3-4
- z podsypką, obsypką (ponad wierzch rury) lub z całkowitą wymianą gruntu.

Zaprojektowanie i wyliczenie wykonujemy w wyświetlonej tabelce.

Klikamy po kolei wybrane “kółka”, ustalając w ten sposób rodzaj wykopu, po czym ew. wprowadzamy średnicę i głębokość wykopu. Samolicz dobierze sobie sam (z opracowanych przez nas, na podstawie KNR-201 i KNNR-N001) “przynależnych” szerokości dna, nachylenia skarp i ew. grubości podsypek - i na dole tabelki wyświetli wyliczone wielkości. Wyliczone na podstawie “ujawnionych” wzorów - które można “podziwiać” klikając “Pokaż rysunek”.

Po zaakceptowaniu wyliczeń – wyświetli zawartość normy scalonej, z automatycznym wprowadzeniem wyliczonych ilości do normy.

Normę tę możemy następnie aktualizować – dokładnie wg. tych samych zasad i reguł jak każdą normę (zwykłą czy też skaloną).

2. TWORZENIE KOSZTORYSU

2.1. Dopisanie pozycji kosztorysowej – normy

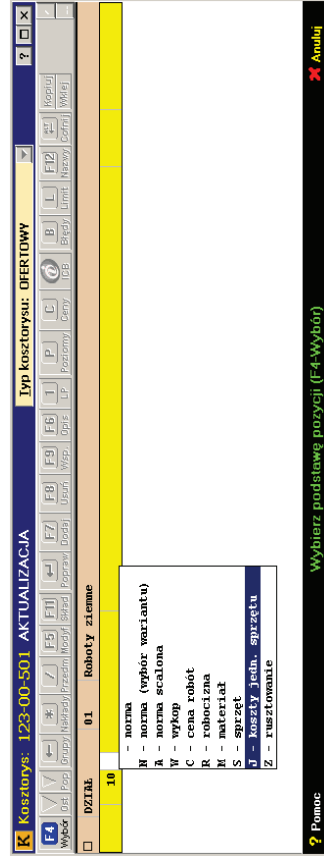
Jesteśmy już w kosztorysie!

W wyświetlonym żółtym wierszu uzupełniamy **nazwę grupy**. np. "Roboty ziemne".

Po zaakceptowaniu wyświetli się kolejny żółty pasek - **ten najważniejszy** w Sykale wiersz, w którym **wprowadzamy kolejne pozycje kosztorysowe**.

Przećwiczyliśmy **wprowadzanie** pozycji kosztorysowej na przykładzie **normy**, w rytm wyświetlanych na dolnym pasku poleceń:

- **Podaj lp pozycji** - akceptujemy '10' Enterem.
- **Wybierz podstawę pozycji** - klikamy **F4** **wybór**. Wyświetli się lista rodzajów pozycji, z której akceptujemy "N" - **norma**.



- w następnym polu - **Podaj symbol normy** - **wprowadzamy symbol "z ręki"** (jak go posiadamy) np. 202-01-58-02-00
 - w następnym polu **Podaj nazwę pozycji** - akceptujemy Enterem
 - akceptujemy **symbol jednostki miary**,
 - po czym, pod dyktando **Podaj ilość pozycji** - wpisujemy 10, akceptujemy i ... wyświetlił się nam na ekranie **gotowiuśienki, jedno-pozycyjny kosztorys!**
- W pełni gotowy - bo komputer sam wyszukał i znalazł (dzięki kompletnej bazie cenowej!) - i sam doliczył i policzył! Istny samolicz!

- Dopiszemy teraz kolejną pozycję, normę - tym razem poprzez jej **Wybór**:
- w wyświetlonym kolejnym żółtym wierszu - klikamy 2 razy Enter
 - i w polu Symbol klikamy **F4**, co spowoduje automatyczne przeniesienie nas do przeglądania zbioru **NORM**.

Przeoglądanie zbioru norm dokonujemy poruszając się po jego kolejnych „szczeblach”: Katalogi-Rozdziały-Tablice-Normy, lub po zakładkach

5.2. Opcje - rodzaje wydruków

Wydruk kosztorysu składa się z kilku elementów (strona tytułowa, tabela elementów, kosztorys itd.). Wybór, ich kolejność, parametry dotyczące sposobu generowania elementów wydruku i in. ustalamy po kliknięciu ikony **F3 Opcje** - Ustalenie zakresu oraz parametrów wydruków.

Możemy ponadto ustalić typ wydruku samej kalkulacji:

- *Pełny* - drukuje pozycje z wszystkimi nakładami
 - *Uproszczony* - tylko ceny jednostkowe i wartości każdej pozycji
- w tym dla każdego z powyższych typów wydruk „ślepy”, tj. bez cen, z wykopkowymi miejscami na ich wpisanie ręczne.

5.3. Edytor stron wydruku

Każdy użytkownik może sam „zaprojektować” zawartość i wygląd strony tytułowej, opisu technicznego oraz nagłówek (i stopek) wszystkich elementów wydruku. Służy do tego nasz Sykalowy „edytor stron wydruków kosztorysowych” - wywoływany po kliknięciu ikony **F4 Edytuj**.

Edytor został tak zaprojektowany, że zapewnia on stałe powiązanie danych na wydrukach z danymi generowanymi podczas sporządzania kosztorysu

Dla zapewnienia powyższego powiązania - edycja stron wydruków odbywa się w ramach **bloków**. Po wejściu w edytora ukazuje się (dana) strona wydruku „podzielona” na bloki i teraz możemy każdy z tych bloków przesuwać w dowolne miejsce, zmienić jego wielkość, usunąć, opisać blok – po kliknięciu ikony **F4 Wstaw blok** lub dopisać swój „własny”, edytować zawartość bloku (także własny) – po najechaniu na blok i kliknięciu napisu **Edytuj**.

Część danych, takich jak stawki i wartość (podświetlone na czerwono) są niedostępne do edycji. One mogą być zmieniane tylko poprzez przeliczanie kosztorysu.

5.4. Zapisz - Wyślij

Korzystając z ikony **F7 Zapisz/Wyślij** przygotowany podgląd wydruków możemy zapisać na dysku (lub innym nośniku) – lub też, klikając **Wyślij pocztą elektroniczną (e-mail)**, wysłać go pocztą. W tym ostatnim przypadku, program automatycznie, spod Sykala, uruchomi Twoją pocztę.

W obu przypadkach, klikając na **Dołącz przeglądarkę wydruków SykPokaz**, możemy do przesyłanego wydruku dołączyć naszą przeglądarkę, która pozwoli tym, którzy nie posiadają Sykala, przeglądać i wydrukować.

Nasz wydruk możemy ponadto „przekazać” do Excela – po kliknięciu **F9 Excel**. Wyświetli się lista wydruków, które możemy wysłać: Tabela Elementów Scalonych, Kosztorys uproszczony, Przedmiar lub Limit.

Dokonyjemy tego:

- po wprowadzeniu w 2-giej kolumnie znacznika pozycji (N, C, A, M)
- i następnie w polu symbol, **dowolnego, własnego symbolu** (normy, ceny robót, materiału, itd.) zgodnie z poleceniem na dole ekranu - **F2-własny format symbolu**.

Dalej postępujemy zgodnie z "obowiązującym" trybem przy wprowadzaniu pozycji: wprowadzamy **własną nazwę, własny s.j.m., ilość** - i **własną cenę**.

2.4. Dopuszenie składników ilości przedmiarowych

Składniki ilości przedmiarowych wprowadzamy do kosztorysu po wpisaniu w polu **Ilość** "0" (zera), lub po ustawieniu się w polu "Ilość" i użyciu klawisza <F11> - wyświetli się nowy żółty wiersz, w którym wprowadzamy kolejno:

- nazwę składnika
- następnie jego wyrażenie arytmetyczne (np. '2*2', lub '2*pi'*2' - obwód koła o promieniu 2).
- komputer wylicza wartość, wpisując ją w polu "Ilość"
- i otwiera kolejny żółty wiersz, w którym wprowadzamy dane (jw.) kolejnego składnika,
- którego wartość komputer dolicza do poprzedniej.

I otwiera kolejny żółty wiersz, który wypełniamy j.w. - lub likwidujemy klawiszem <Esc>, kończąc wprowadzanie.

System „wychodzi” z trybu aktualizacji - wchodzi w tryb przeglądania.




4. PRZEGLĄDANIE - poruszanie się po kosztorysie

System kosztorysowania SYKAL, jako jedyny w Polsce, umożliwia sporządzenie kosztorysów w trybie **pełnoekranowym**, poprzez umożliwienie wykonywania równocześnie i na jednym ekranie wszystkich operacji:



- dodawanie, usuwanie, aktualizację i modyfikację
- i to zarówno na grupach, pozycjach jak i na nakładach oraz składnikach przedmiarowych.

A ponieważ ekran jest mały – SYKAL udostępnia bardzo efektywny system bezpośredniego dostępu w każde miejsce kosztorysu w drodze zwiłwania i rozwijania, i to zarówno całego kosztorysu jak i pojedynczych pozycji.

Do zwiłwania/rozwijania całego kosztorysu służą ikony:

-  - zwiń/rozwiń wszystkie pozycje we wszystkich grupach
-  - zwiń/rozwiń wszystkie nakłady
-  - zwiń/rozwiń wszystkie składniki

i dla pojedynczych pozycji:

-  lub też przycisk „+” na drzewku - zwiń/rozwiń nakłady w danej pozycji
-  lub też przycisk „^” - zwiń/rozwiń składniki przedmiarowe w pozycji

Jednocześnie system umożliwia bezpośredni dostęp do każdego miejsca kosztorysu za pomocą kilku klawiszy funkcyjnych - **bez uciążliwych rozwijalnych menu**. Klawiszy funkcyjnych, w miarę możliwości "standardowych", wykonujących te same operacje, niezależnie od miejsca wywołania, jak niżej:

-  **Wybór**
-  **Przerzut**
-  **Popraw**
-  **Dodaj**
-  **Usuń**

3.2. Modyfikacja pozycji kosztorsowej

Będąc w trybie przeglądania, możemy poruszać się „w górę - w dół” całego ekranu i (poprzez przewijanie stron) do całego kosztorsu, z dostępem do każdego wiersza, dla dokonania dowolnej modyfikacji.

Modyfikacja jakiegos zbioru prowadzi się zawsze do wykonania jednej z 3-ch operacji: dodania, usunięcia lub poprawienia. W SYKAL-u operacji tych dokonujemy po wciśnięciu klawiszy:

- **F7 Dodaj** – dopisz nową pozycję
Operacji **Dodaj** dokonujemy po uprzednim ustawieniu się na "odpowiednik" dopisywanego wiersza. I tak dla dopisania grupy ustawiamy się na dowolnym wierszu grupy, dla materiału - na materiale, itd. Po wciśnięciu klawisza <F7> wyświetli się odpowiedni żółty wiersz dla nowej pozycji
- **F8 Usuń** – usuń
Operację **Usuń** dokonujemy na dowolnym zakresie kosztorsu - po uprzednim jego **zaznaczeniu prawym kliknięciem myszy**. Po zaznaczeniu - wciśnięciu klawisza <F8>-Usuń i po potwierdzeniu "TAK" pozycje zaznaczone zostaną usunięte.

- **← Popraw** - tryb aktualizacji wiersza
Klikając <Enter> wchodzimy w kolejne pola wiersza, dokonując w wybranym polu odpowiedniej poprawki. Aktualizacja pola **Symbol** (poprzez wymianę symbolu) skutkuje aktualizacją (wymianą) całej pozycji na nową.

Analogiczne zasady modyfikacji "obowiązują" dla modyfikacji zawartości norm, czyli przy modyfikacji ich nakładów (materiałów, sprzętu).

Uwielicznają się wtedy zalety zbiorów INDEKS-owych SYKAL-a, - poprzez bezpośrednie odwołanie się (po kliknięciu <F4> Wybór) do dowolnego zbioru i dokonywanie automatycznych modyfikacji pozycji(dopisanie, podmiana).

3.3. Aktualizacja cen

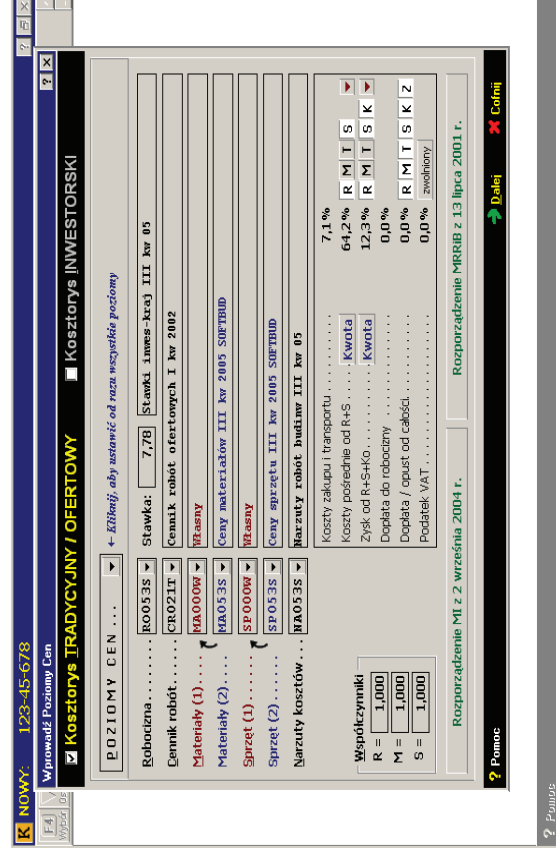
System SYKAL udostępnia (a w tym zwłaszcza dzięki INDEKS-owemu powiązaniu bazy norm z bazami cenowymi) nieograniczone wręcz możliwości modyfikacji ("dopieszczania") cen - zarówno:

- w pojedynczych przypadkach, po ustawieniu się w kosztorsie na polu z ceną - globalnie, dla całego kosztorsu
- globalnie, dla całego kosztorsu

Aktualizację globalną (dla całego kosztorsu) dokonujemy w 2-ch miejscach:

1. w tabelce "Poziomy cen"
2. w zbiorze cen indywidualnych

ad.1. Tabelkę **Poziomy cen** wywołujemy z kosztorsu kliknięciem ikony **P** - **Poziomy**, co umożliwia wykonanie operacji:



1. przy tworzeniu kosztorsu NOWEGO wyświetla się Tabelka z zawartością Domyślnych Poziomych Cen, zawierająca aktualne (dla aktualnego kwartału) ceny i cenniki - które (wszystkie) możemy zmienić dla konkretnego kosztorsu.
2. w SYKAL-u istnieje możliwość równoległego, dla tego samego przedmiaru, sporządzania **wariantowych kosztorsów**. Wyboru dokonujemy poprzez kliknięcie na górnym pasku Kosztorsy OFERTOWY lub INWESTORSKI
3. dla liczonego kosztorsu istnieje możliwość jednoczesnego pobierania cen nakładów rzeczowych (R, M, S) oraz cen robót, dla pozycji uproszczonych - dzięki możliwości wprowadzaniu w kosztorsie różnych podstaw wyceny pozycji w zależności od wprowadzonego wyróżnika podstawy (N, C)
4. pobieranie cen nakładów rzeczowych (M i S) może odbywać się równoległe z